

МКДО 2022

# Мониторинг качества дошкольного образования

**академия**  
ПРОСВЕЩЕНИЕ

**НИКО** НАЦИОНАЛЬНЫЙ ИНСТИТУТ  
КАЧЕСТВА ОБРАЗОВАНИЯ

# Особенности проведения МКДО 2022

**Воротникова О. В.**

Руководитель Центра дошкольного  
образования АНО ДПО «Национальный  
институт  
качества образования», эксперт МКДО

# Мониторинг качества дошкольного образования РФ



**академия**  
ПРОСВЕЩЕНИЕ



**Заказчик**  
Федеральная служба по надзору в сфере  
образования и науки (Рособрнадзор)

**Исполнитель государственного заказа**  
АО «Академия просвещения»

**Соисполнитель государственного заказа**  
**Федеральный оператор МКДО РФ**  
АНО ДПО «Национальный институт качества  
образования (НИКО)».

# От исследования к регулярному мониторингу

**2019 год**

Апробация МКДО РФ  
Мониторинг качества образования  
детей от 3 до 7 лет

**2020 год**

Апробация МКДО РФ 0-3  
Проведение МКДО РФ 3-7  
в экспериментальном режиме

**2021 год**

Проведение МКДО РФ  
в режиме опытной эксплуатации

**2022 год**

Проведение МКДО РФ  
в плановом режиме

Апробация Концепции МКДО РФ,  
механизмов, процедур  
и инструментария МКДО

Проведение МКДО РФ  
на основе Концепции МКДО 2020,  
механизмов, процедур  
и инструментария МКДО 2020

Проведение МКДО РФ  
на основе Концепции МКДО 2021,  
механизмов, процедур  
и инструментария МКДО 2021

Проведение МКДО РФ  
на основе Концепции МКДО 2022,  
механизмов, процедур  
и инструментария МКДО 2022



МКДО 2022

# Нормативно-правовые основы

# Нормативно-правовые основы МКДО 2022

- **Конвенция о правах ребенка** [Принята резолюцией 44/25 Генеральной Ассамблеи ООН от 20 ноября 1989 года].
- **ФЗ «Об образовании в Российской Федерации»** от 29 декабря 2012 года № 273-ФЗ.
- **ФГОС ДО РФ**, утвержденный приказом Министерства образования и науки РФ от 17 октября 2013 года № 1155.
- **Примерная основная образовательная программа дошкольного образования**, одобренная решением федерального УМО по общему образованию от 20 мая 2015 года № 2/15.
- **Примерная рабочая программа воспитания** для образовательных организаций, реализующих образовательные программы дошкольного образования, одобренная решением федерального учебно-методического объединения по общему образованию (протокол от «01» июля 2021 № 2/21)
- Другие нормативно-правовые акты, регламентирующие образовательную деятельность в сфере дошкольного образования РФ, а также деятельность по присмотру и уходу за детьми дошкольного возраста

МКДО 2022

# Концепция МКДО

# Цели МКДО 2022

МКДО осуществляется в **целях информационной поддержки** разработки и реализации государственной политики Российской Федерации в сфере *дошкольного* образования,

непрерывного **системного анализа и оценки** состояния и перспектив развития образования,

**повышения эффективности управления** образовательной системой за счет роста качества принимаемых управленческих решений,

**своевременного выявления и предотвращения нарушений** требований законодательства об образовании.



# МКДО 2022

МКДО создает основу для формирования **единого образовательного пространства** в сфере дошкольного образования в условиях разнообразия региональных, муниципальных и институциональных особенностей его реализации.

МКДО **формирует поток надежных данных о текущем состоянии и динамике развития** системы дошкольного образования Российской Федерации, необходимых для определения целей, задач, стратегий и программ развития системы, расчета эффективности их реализации.

## Задачи МКДО 2022

- определить **единые области и показатели качества**, определяющие структуру данных о состоянии и динамике развития качества образования и деятельности образовательной системы РФ в целом;
- определить **механизмы, процедуры и требования** к инструментарию и технологическим решениям для сбора, обработки и анализа информации МКДО;
- обеспечить **регулярное проведение МКДО на уровне ДОО**, на муниципальном, региональном и федеральном уровне и формирование базы надежных данных о состоянии и динамике развития образовательных систем;
- обеспечить **доступность данных мониторинга для системного анализа** и оценки состояния и перспектив развития образования, совершенствования деятельности по повышению эффективности управления образованием и образовательной деятельности, в качестве основы для развития дошкольного образования на всех уровнях управления системой дошкольного образования;
- обеспечить **условия для информирования заинтересованных лиц** о результатах МКДО.

# Принципы МКДО 2022

1. Ориентация на формирование единого образовательного пространства России.
2. Ориентация на поддержку разнообразия детства
3. Ориентация на поддержку развития региональных систем дошкольного образования
4. Ориентация на формирование надежной доказательной базы принятия решений.
5. Ориентация на создание развивающей образовательной среды.
6. Ориентация на эффективное развитие дошкольного образования в Российской Федерации.
7. Ориентация на непрерывное совершенствование.
8. Ориентация на открытость и консенсус.

# Возможности для ДОО в процессе МКДО 2022

ДОО, участвующая в мониторинге качества дошкольного образования в соответствии с Концепцией МКДО, получит возможность:

- стабильно предоставлять дошкольное образование высокого качества, удовлетворяющее требованиям нормативных правовых актов Российской Федерации и потребностям воспитанников и других лиц, в интересах которых осуществляется образовательная деятельность;
- повышать уровень удовлетворенности потребителей образовательных услуг; целенаправленно сокращать риски и использовать возможности, связанные с достижением целей организации в контексте внешних и внутренних условий ее образовательной деятельности;
- демонстрировать заинтересованным лицам соответствие установленным требованиям нормативных правовых актов РФ в сфере дошкольного образования, а также превышение данных требований и достижение превосходного качества дошкольного образования.

# Объекты МКДО 2022

1. группа организации, осуществляющей образовательную деятельность в сфере дошкольного образования;
2. организации, осуществляющие образовательную деятельность в сфере дошкольного образования в целом;
3. система управления образованием, реализуемая на уровне местного самоуправления;
4. система государственного управления в сфере образования, реализуемая на уровне государственной власти субъектов РФ;
5. система государственного управления в сфере образования, реализуемая на федеральном уровне.

# Основной предмет мониторинга МКДО РФ – качество образовательной среды ДОО

**Образовательная среда — система условий развития** ребенка, открывающих возможности для его позитивной социализации, личностного, эмоционального, интеллектуального, речевого, эстетического и физического развития, развития инициативы и творческих способностей на основе сотрудничества со взрослыми и сверстниками и соответствующим возрасту видам деятельности.



# Механизмы МКДО РФ – комплексный подход к управлению качеством дошкольного образования

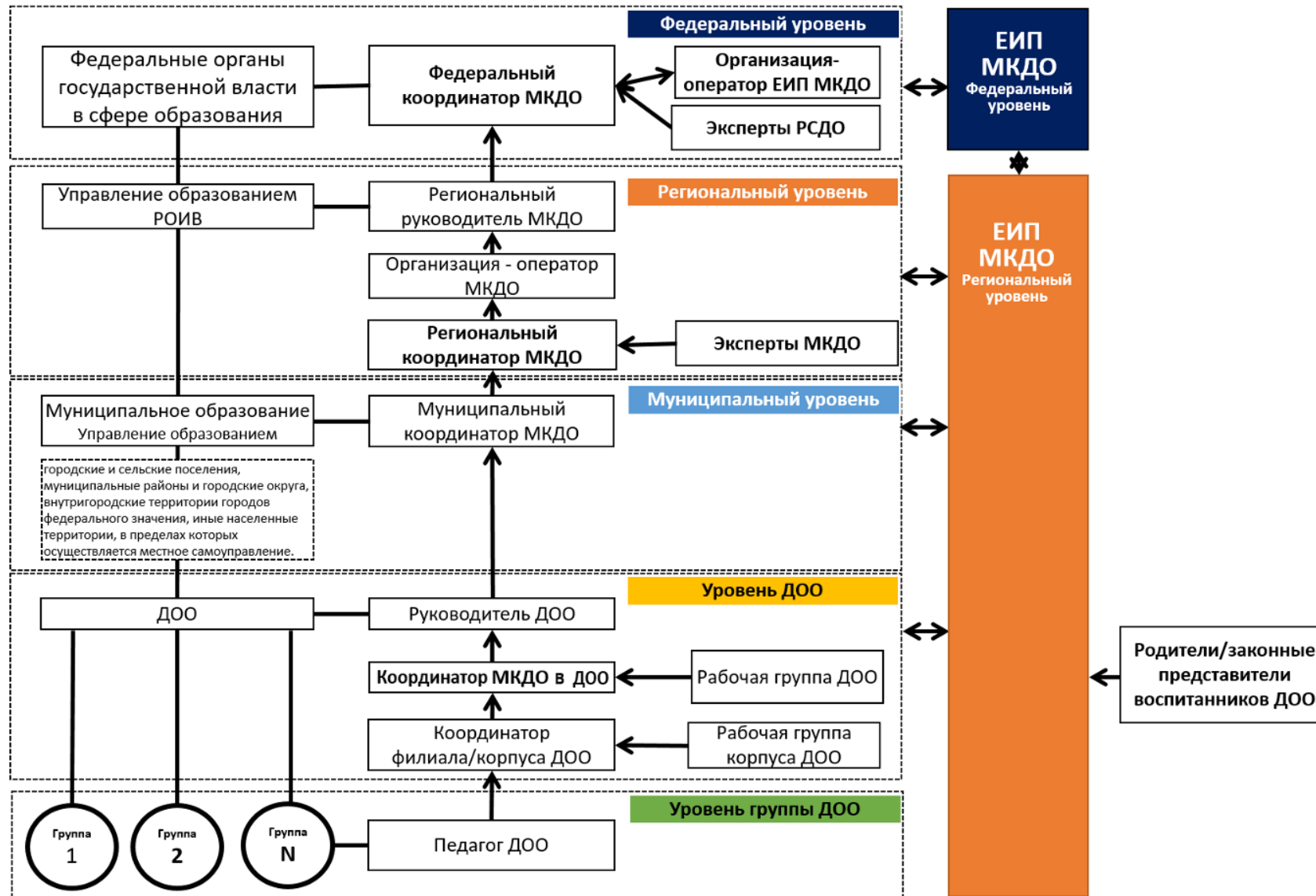
- регулярный сбор **существенной, разносторонней и комплексной** информации о качестве дошкольного образования в ДОО;
- регулярный сбор информации о качестве работы систем управления образованием в сфере дошкольного образования на муниципальном, региональном и федеральном уровнях;
- **обработку, систематизацию данных** МКДО и их хранение;
- **качественный и количественный** анализ данных, оценку качества дошкольного образования по объектам МКДО в разрезе областей и показателей качества МКДО;
- **определение возможностей и рисков** при обеспечении требуемого ФГОС ДО качества дошкольного образования;
- **предоставление обратной связи** о результатах МКДО с целью совершенствования образовательной деятельности ДОО, повышения эффективности управления качеством дошкольного образования в ДОО и разработки направлений его развития;
- **предоставление адресных рекомендаций** всем объектам мониторинга по итогам МКДО;
- **анализ эффективности мер**, принятых с целью повышения качества дошкольного образования в ДОО;
- **информирование заинтересованных лиц** о результатах мониторинга качества дошкольного образования.

МКДО 2022

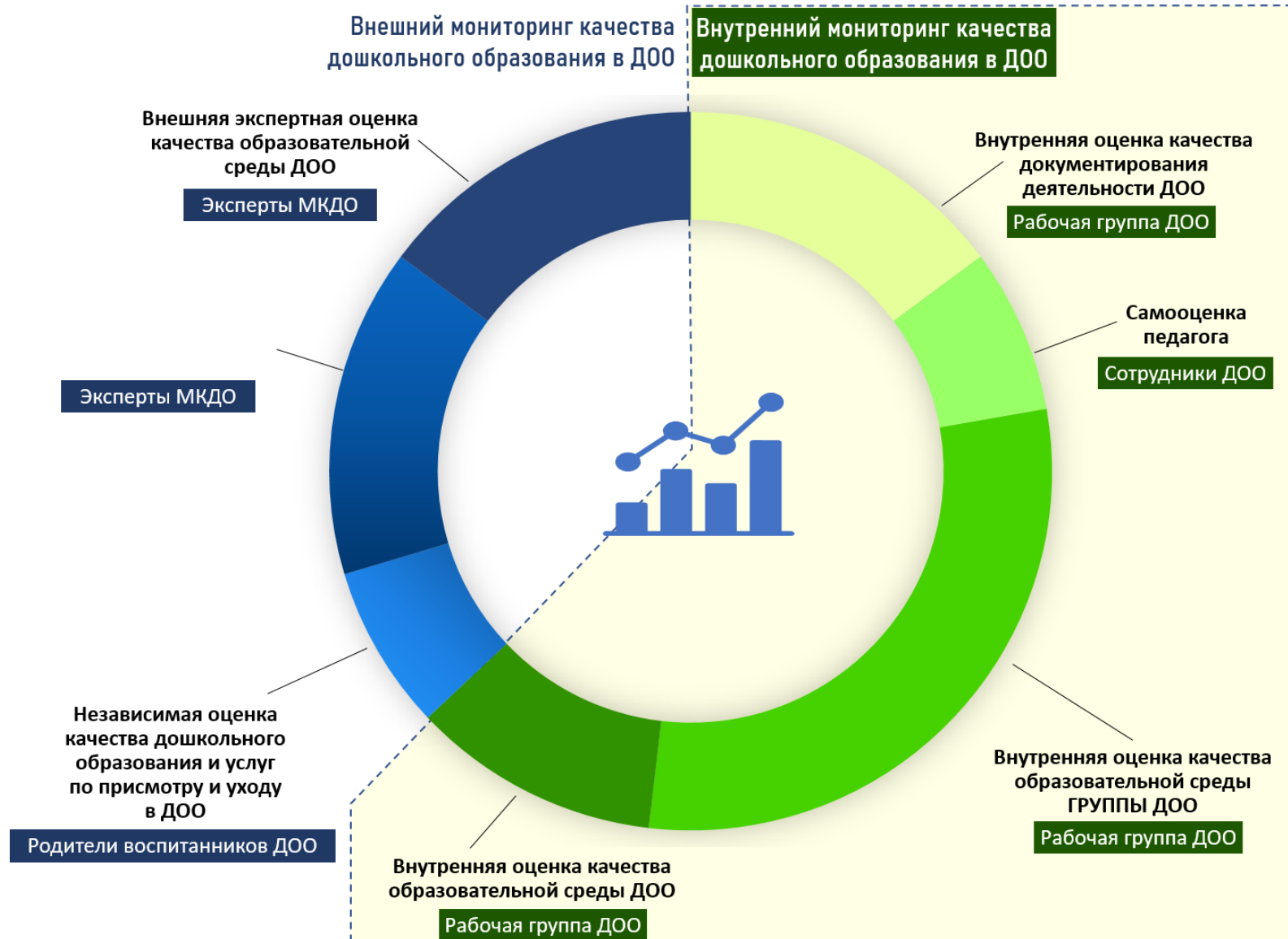
# Механизмы МКДО



# Многоуровневый мониторинг МКДО 2022



# Сбор разносторонней информации МКДО 2022 в ДОО



# МКДО 2022. Система показателей качества

## 9 областей качества

1. Образовательные ориентиры
2. Образовательная программа
3. Содержание образовательной деятельности
4. Образовательный процесс
5. Образовательные условия
6. Условия получения дошкольного образования лицами с ОВЗ и инвалидами
7. Взаимодействие с родителями
8. Здоровье, безопасность и повседневный уход
9. Управление и развитие

10. Реализация регионального компонента дошкольного образования\*

\*Устанавливается по усмотрению РОИВ

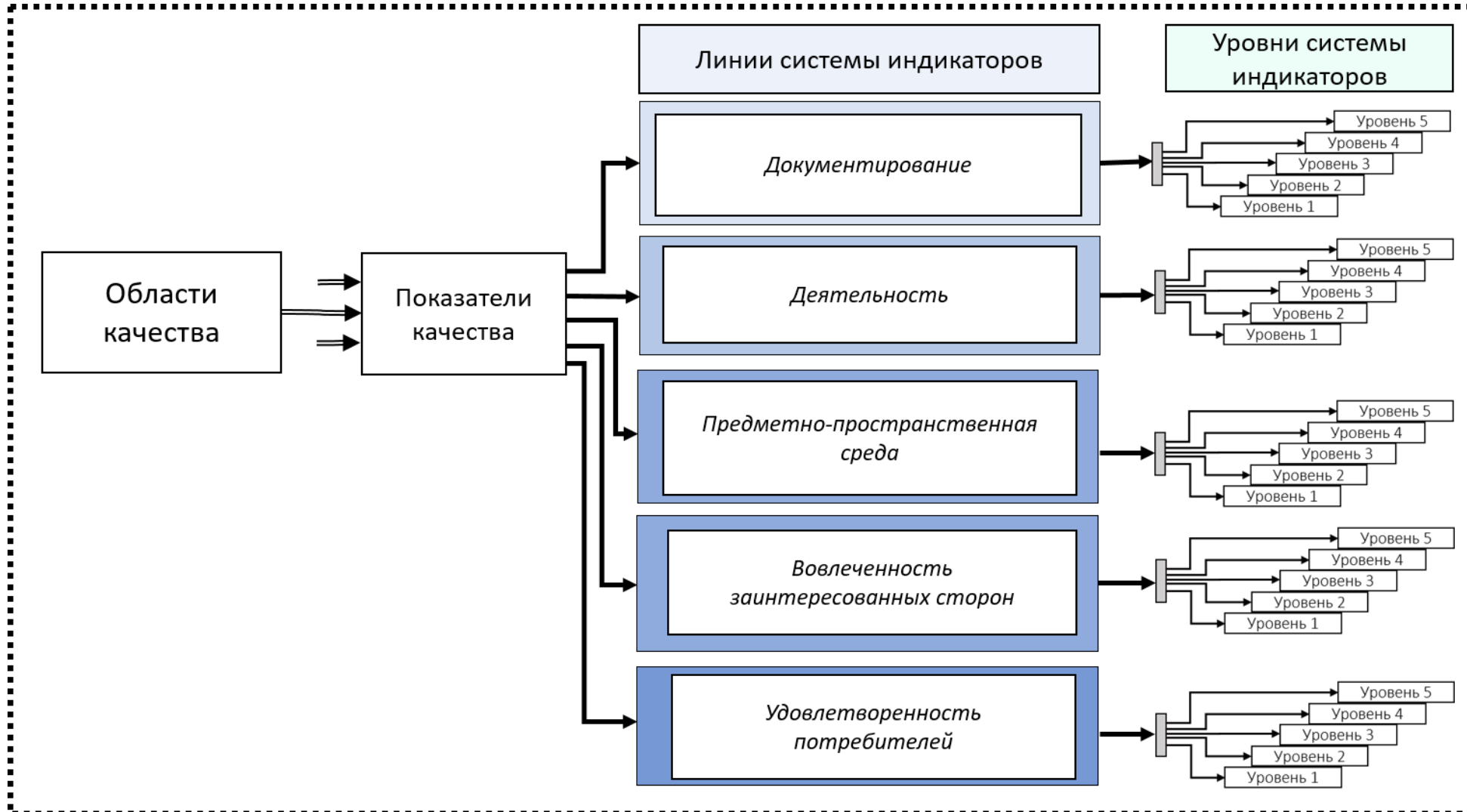
70 показателей качества МКДО.  
Уровень ГРУППЫ ДОО

25 показателей качества МКДО.  
Уровень ДОО в целом

Показатели определяются  
в рамках региональной системы  
дошкольного образования



# Модель оценивания МКДО. Независимые линии оценивания



МКДО 2022

# Единая информационная платформа



# Единая информационная платформа [do2022.niko.institute](https://do2022.niko.institute)

МКДО 2022

## Мониторинг качества дошкольного образования

Российской Федерации в 2022 году

- Главная
- Мониторинг
- Участникам



Внешний экспертный мониторинг качества дошкольного образования в ДОО

### Этапы мониторинга качества дошкольного образования в ДОО

01

Внутренняя оценка качества образования

02

Внешний экспертный МКДО в ДОО

03

Независимая оценка качества ДО в ДОО / Родители / Законные представители воспитанников

04

МКДО в муниципальных образованиях субъектов РФ

05

МКДО в субъектах РФ

Добровольный мониторинг качества дошкольного образования в ДОО

Поддержка | Войти

Пожалуйста, прежде, чем отправить обращение в службу технической поддержки, изучите ответы на **часто задаваемые вопросы**. Возможно, на Ваш вопрос ответ уже готов.

#### Организационные вопросы:

[mkdo2021@niko.institute](mailto:mkdo2021@niko.institute)

#### Техническая поддержка:

[mkdo-support@niko.institute](mailto:mkdo-support@niko.institute)

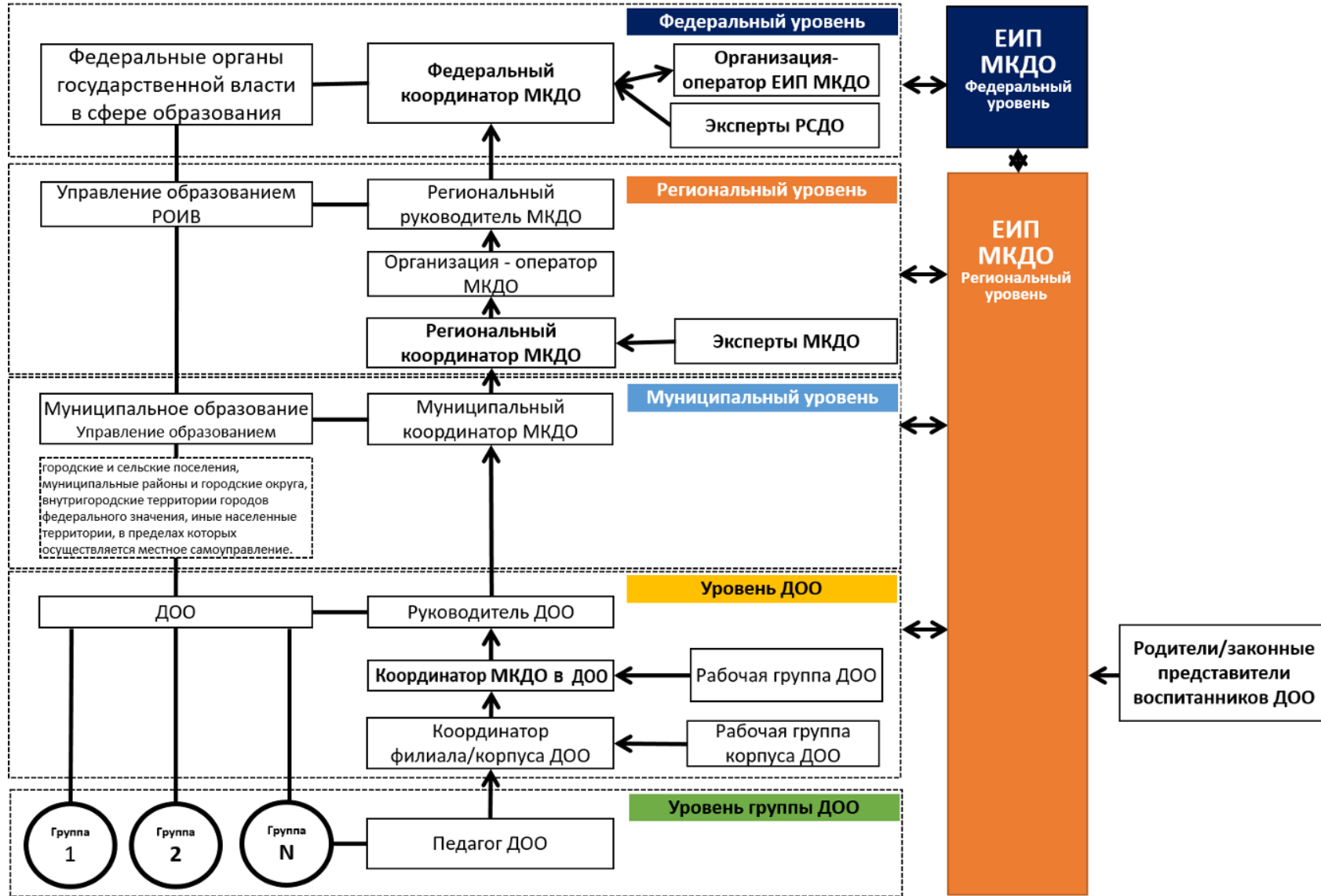
#### Горячая линия:

+7 (495) 260-10-10

Федеральный оператор проекта АНО ДПО

**НИКО** НАЦИОНАЛЬНЫЙ ИНСТИТУТ КАЧЕСТВА ОБРАЗОВАНИЯ

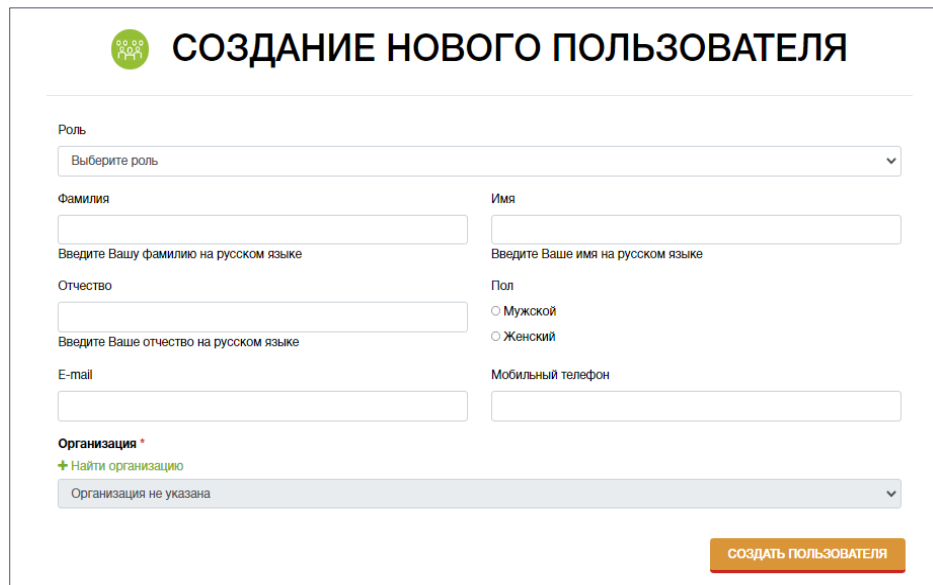
# ЕИП МКДО: ключевые роли пользователей



# ЕИП МКДО: регистрация и авторизация пользователей

ЕИП МКДО предусматривает каскадную регистрацию пользователей — участников мониторинга.

**Самостоятельная регистрация пользователей в ЕИП МКДО не предусмотрена.**



The screenshot shows a registration form titled "СОЗДАНИЕ НОВОГО ПОЛЬЗОВАТЕЛЯ" (Create New User). The form includes the following fields and options:

- Роль** (Role): A dropdown menu with the placeholder text "Выберите роль" (Select a role).
- Фамилия** (Surname): A text input field with the instruction "Введите Вашу фамилию на русском языке" (Enter your surname in Russian).
- Имя** (Name): A text input field with the instruction "Введите Ваше имя на русском языке" (Enter your name in Russian).
- Отчество** (Patronymic): A text input field with the instruction "Введите Ваше отчество на русском языке" (Enter your patronymic in Russian).
- Пол** (Gender): Radio buttons for "Мужской" (Male) and "Женский" (Female).
- Е-mail**: A text input field.
- Мобильный телефон** (Mobile phone): A text input field.
- Организация \*** (Organization): A dropdown menu with a plus icon and the text "Найти организацию" (Find organization). The current selection is "Организация не указана" (Organization not specified).

A blue button labeled "СОЗДАТЬ ПОЛЬЗОВАТЕЛЯ" (Create User) is located at the bottom right of the form.

**Федеральный координатор МКДО** производит регистрацию и авторизацию **региональных координаторов МКДО**.

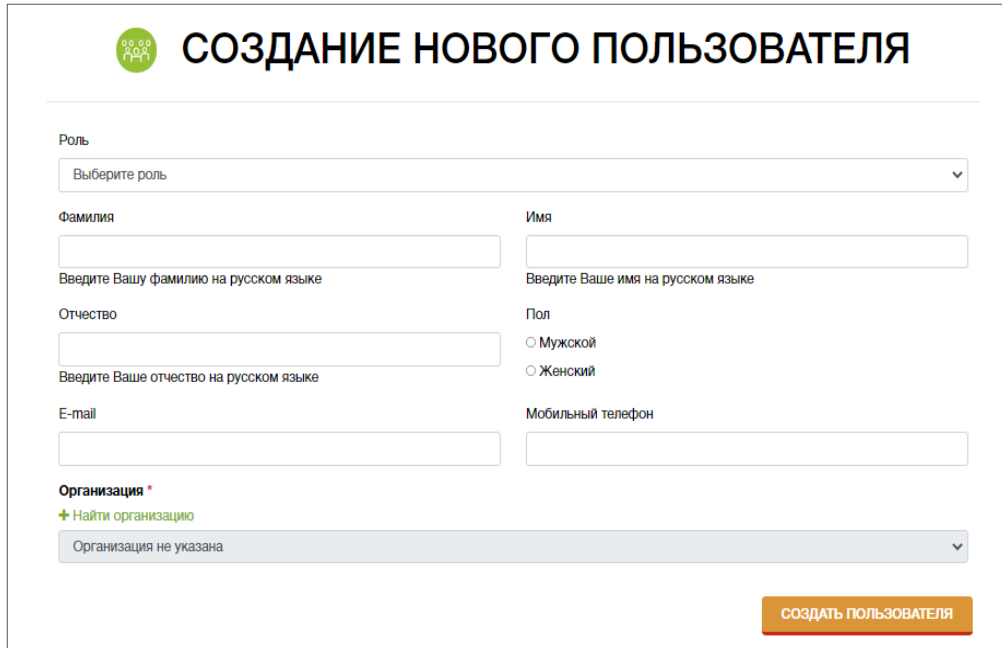
**Региональный координатор МКДО** производит регистрацию и авторизацию регионального руководителя МКДО, администратора организации — оператора регионального МКДО, экспертов МКДО, муниципальных координаторов МКДО.

**Муниципальный координатор МКДО** производит регистрацию и авторизацию координаторов ДОО.

**Координаторы МКДО в ДОО** производят регистрацию и авторизацию Руководителя ДОО, педагогов ДОО.



# ЕИП МКДО РФ: регистрация и авторизация пользователей



**СОЗДАНИЕ НОВОГО ПОЛЬЗОВАТЕЛЯ**

Роль  
Выберите роль

Фамилия  
Введите Вашу фамилию на русском языке

Имя  
Введите Ваше имя на русском языке

Отчество  
Введите Ваше отчество на русском языке

Пол  
 Мужской  
 Женский

E-mail

Мобильный телефон

Организация \*  
[+ Найти организацию](#)  
Организация не указана

**СОЗДАТЬ ПОЛЬЗОВАТЕЛЯ**

[do2022.niko.institute](https://do2022.niko.institute)

В результате регистрации пользователя на адрес электронной почты пользователя направляется **автоматически сформированное единой информационной платформой сообщение - уведомление** об открытии доступа к личному кабинету в ЕИП МКДО с указанием данных доступа к личному кабинету платформы, включая **логин (которым является e-mail пользователя), пароль и ссылку** на форму входа в личный кабинет.

По данной ссылке пользователь попадает в ЕИП МКДО на страницу входа в личный кабинет.

# ЕИП МКДО РФ: регистрация и авторизация пользователей

Выбрать из списка и добавить вторую роль

Введите ФИО для поиска

Введите ИНН или наименование организации для поиска

ФИО	Текущая роль	Добавить роль
Анисимова Светлана Анатольевна Логин: asa-n-2011@mail.ru	<b>Администратор в ДОО</b> ФКДОУ № 2045/3 ИНН: 6023004482 Муниципалитет: Струго-Красненский муниципальный район	Добавить роль
	<b>Координатор корпуса\филиала</b> ФКДОУ № 2045/3 ИНН: 6023004482 Муниципалитет: Струго-Красненский муниципальный район	
	<b>Координатор от ДОО</b> ФКДОУ № 2045/3	

Отменить



На платформе предусмотрена возможность назначения **двух и более ролей** одному пользователю. При этом пользователь в личном кабинете может выбрать роль, по которой он собирается работать в определенный момент.

# ЕИП МКДО РФ: информационный модуль

В Разделе Материалы пользователям предоставляется возможность скачать в электронном виде комплект МКДО и другие необходимые материалы.

## МАТЕРИАЛЫ

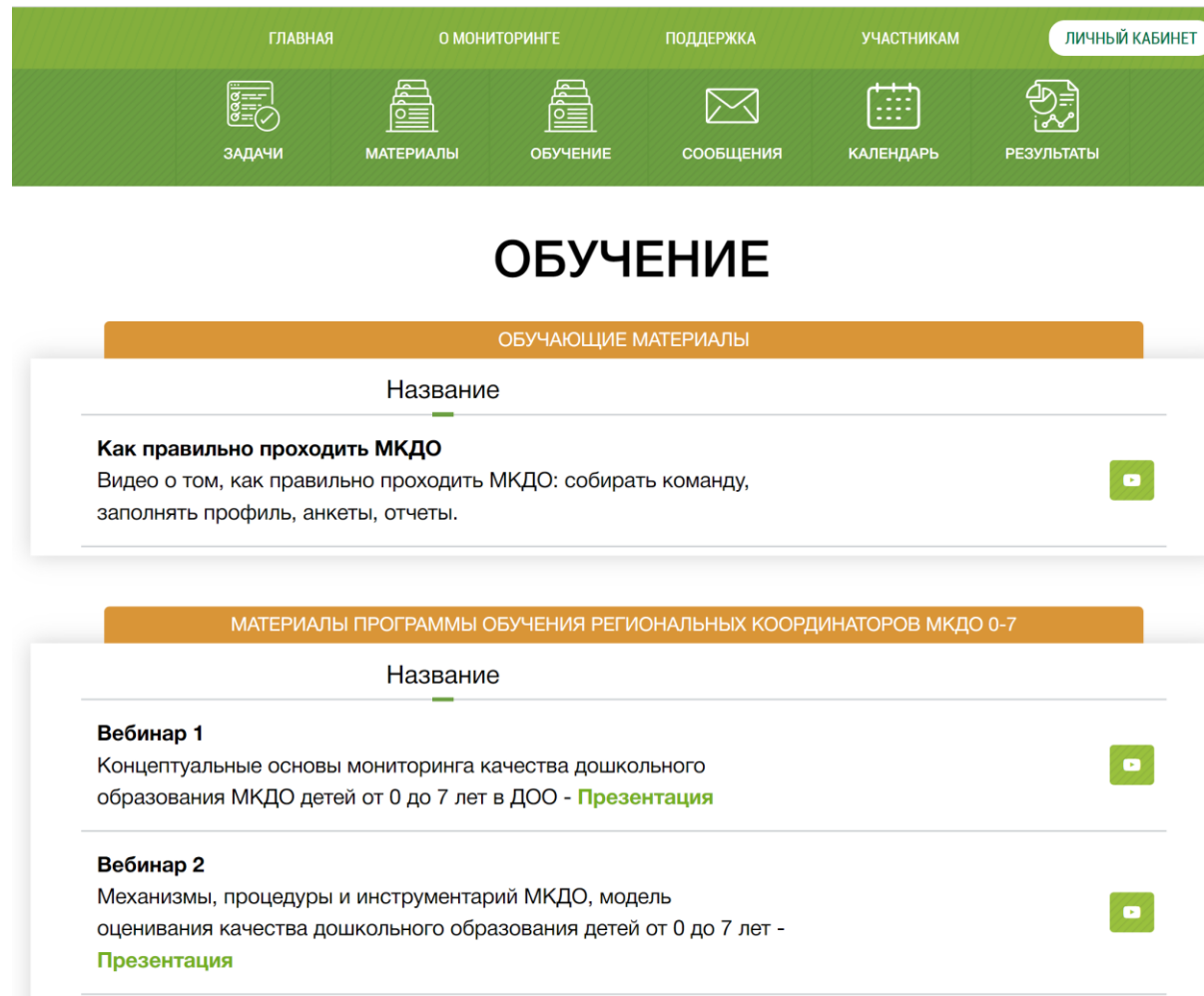
ШКАЛЫ МКДО 3-7. УРОВЕНЬ 1. ПОКАЗАТЕЛИ КАЧЕСТВА ДЛЯ ГРУПП

Название	Размер файла	
<b>Шкалы МКДО 3-7: Область качества Образовательные ориентиры (1)</b>		
Принципы образовательной деятельности (1.1), Понимание ребенка. Наблюдение и документирование процессов развития (1.2), Понимание качества образовательной деятельности (1.3)	212.91 кВ	
<b>Шкалы МКДО 3-7: Область качества Образовательная программа (2)</b>		
Основная образовательная программа ДОО (2.1), Адаптированная основная образовательная программа ДОО для детей с ОВЗ (2.2), Образовательные программы ДОО (2.3), Адаптированные образовательные программы дошкольного образования ДОО (2.4)	223.16 кВ	

# ЕИП МКДО РФ: обучение участников

Сервис «Обучение» предназначен для организации доступа участников МКДО к обучению по образовательным программам подготовки участников МКДО.

Пользователи получают доступ к онлайн-платформе дистанционного обучения МКДО, а также к вебинарам и другим онлайн-мероприятиям, связанным с обучением участников МКДО



ГЛАВНАЯ О МОНИТОРИНГЕ ПОДДЕРЖКА УЧАСТНИКАМ ЛИЧНЫЙ КАБИНЕТ

ЗАДАЧИ МАТЕРИАЛЫ ОБУЧЕНИЕ СООБЩЕНИЯ КАЛЕНДАРЬ РЕЗУЛЬТАТЫ

## ОБУЧЕНИЕ

ОБУЧАЮЩИЕ МАТЕРИАЛЫ

Название

**Как правильно проходить МКДО**  
Видео о том, как правильно проходить МКДО: собирать команду, заполнять профиль, анкеты, отчеты.

МАТЕРИАЛЫ ПРОГРАММЫ ОБУЧЕНИЯ РЕГИОНАЛЬНЫХ КООРДИНАТОРОВ МКДО 0-7

Название

**Вебинар 1**  
Концептуальные основы мониторинга качества дошкольного образования МКДО детей от 0 до 7 лет в ДОО - **Презентация**

**Вебинар 2**  
Механизмы, процедуры и инструментарий МКДО, модель оценивания качества дошкольного образования детей от 0 до 7 лет - **Презентация**

# ЕИП МКДО РФ: задачи

Организация сбора информации с использованием электронных форм МКДО следующих модулей:

1. Модуль «Контекстные анкеты»
2. Модуль «Листы самооценки»
3. Модуль «Оценка качества документирования»
4. Модуль «Профессиональное наблюдение»
5. Модуль «Экспертное наблюдение»
6. Модуль «Удовлетворенность потребителей»
7. Модуль «Экспертная оценка качества РСДО»

ЗАДАЧИ

Елена Евгеньевна  
Роль: КОординатор от ДОО  
Организация: МБДОУ № 23  
ИНН: 2339012274

СМЕНИТЬ РОЛЬ

ПереклЮчитьСя на свой аккаунт

№	Задача
1	Анкета участника МКДО
2	Профиль ДОО

# ЕИП МКДО РФ: результаты

Результаты МКДО, предназначенные для информирования участников МКДО, публикуются в Сервисе «Результаты»

ГЛАВНАЯ О МОНИТОРИНГЕ ПОДДЕРЖКА УЧАСТНИКАМ ЛИЧНЫЙ КАБИНЕТ

ЗАДАЧИ МАТЕРИАЛЫ ОБУЧЕНИЕ СООБЩЕНИЯ КАЛЕНДАРЬ РЕЗУЛЬТАТЫ

## РЕЗУЛЬТАТЫ

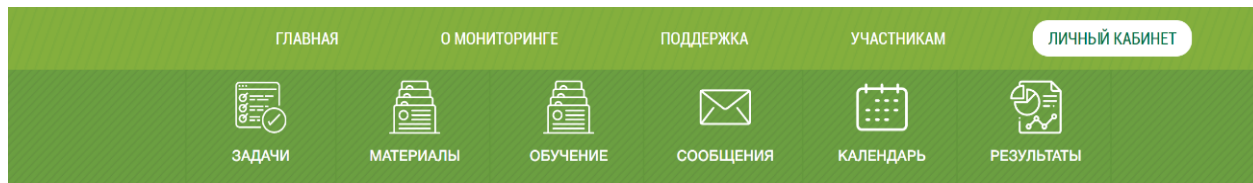
 Елена Евгеньевна  
Роль: **КОординатор от ДОО**  
Организация: МБДОУ № 23  
ИНН: 2339012274

[СМЕНИТЬ РОЛЬ](#) 

[ПереклЮчиться на свой аккаунт](#)

### Сводный отчет самооценки педагогов ДОО

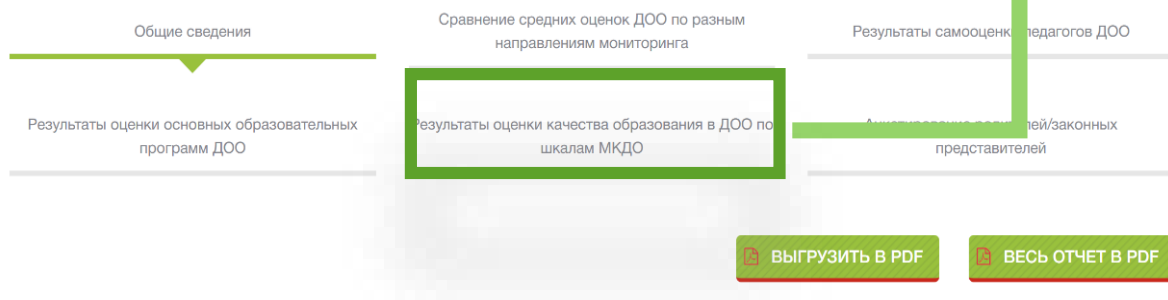
Дата проведения оценки: 08.08.2022	ФИО создателя отчета: Елена Евгеньевна				
Краткое название ДОО: МБДОУ № 23	Адрес: 352417, КРАЙ КРАСНОДАРСКИЙ, Р-Н КУРГАНСКИЙ, ПЩЕБЕНОЗАВОДСКОЙ, УЛ. РАБОЧАЯ, Д.8,				
Федеральный округ: Южный					
Регион Краснодарский край					
Район Курганский муниципальный район					
Тип населенного пункта поселок	Телефон 8(86147)7-98-20				
Название населенного пункта Щебенозаводской	Адрес интернет-сайта ДОО <a href="http://mbdou23kurg.ucoz.net/">http://mbdou23kurg.ucoz.net/</a>				
Численность населения	E-mail ДОО <a href="mailto:mbdou23.kurg@yandex.ru">mbdou23.kurg@yandex.ru</a>				
<b>Результаты самооценки педагогов ДОО</b>					
 	Киенко Е. П.	Тахмазова О. А.	Мин.	Макс.	Сред.
<b>Образовательные ориентиры</b>					
Ориентиры образовательной деятельности	3	3	3	3	3
Понимание ребенка. Наблюдение и документирование процессов развития	2	2	2	2	2
Итого по области качества	5	5	5	5	5



## ИТОГОВЫЙ ОТЧЕТ О КАЧЕСТВЕ ДОШКОЛЬНОГО ОБРАЗОВАНИЯ И УСЛУГ ПО ПРИСМОТРУ И УХОДУ В СУБЪЕКТЕ РФ

Субъект: Белгородская область

08.08.2022



### 5. Результаты оценки качества образования в ДОО по шкалам МКДО

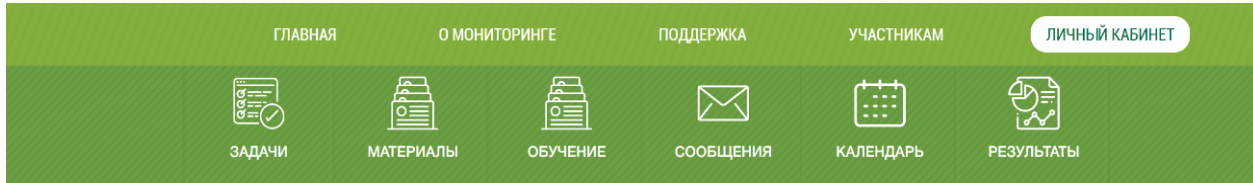
#### 5.1. Внутренняя оценка ДОО (самооценка) по шкалам МКДО

В процессе самооценки по шкалам МКДО было оценено 359 групп(ы) ДОО из 74 ДОО субъекта РФ.

Результаты внутренней оценки качества образования в ДОО субъекта РФ по областям качества (по 5- балльной шкале):

Доли ДОО с разными баллами (внутренняя оценка)





## ИТОГОВЫЙ ОТЧЕТ О КАЧЕСТВЕ ДОШКОЛЬНОГО ОБРАЗОВАНИЯ И УСЛУГ ПО ПРИСМОТРУ И УХОДУ В СУБЪЕКТЕ РФ

Субъект: Белгородская область

08.08.2022

Общие сведения	Сравнение средних оценок ДОО по разным направлениям мониторинга	Результаты самооценки педагогов ДОО
Результаты оценки основных образовательных программ ДОО	Результаты оценки качества образования в ДОО по шкалам МКДО	Анкетирование родителей/законных представителей

ВЫГРУЗИТЬ В PDF

ВЕСЬ ОТЧЕТ В PDF

### 5. Результаты оценки качества образования в ДОО по шкалам МКДО

#### 5.1. Внутренняя оценка ДОО (самооценка) по шкалам МКДО

В процессе самооценки по шкалам МКДО было оценено 359 групп(ы) ДОО из 74 ДОО субъекта РФ.

Результаты внутренней оценки качества образования в ДОО субъекта РФ по областям качества (по 5- балльной шкале):

Доли ДОО с разными баллами (внутренняя оценка)



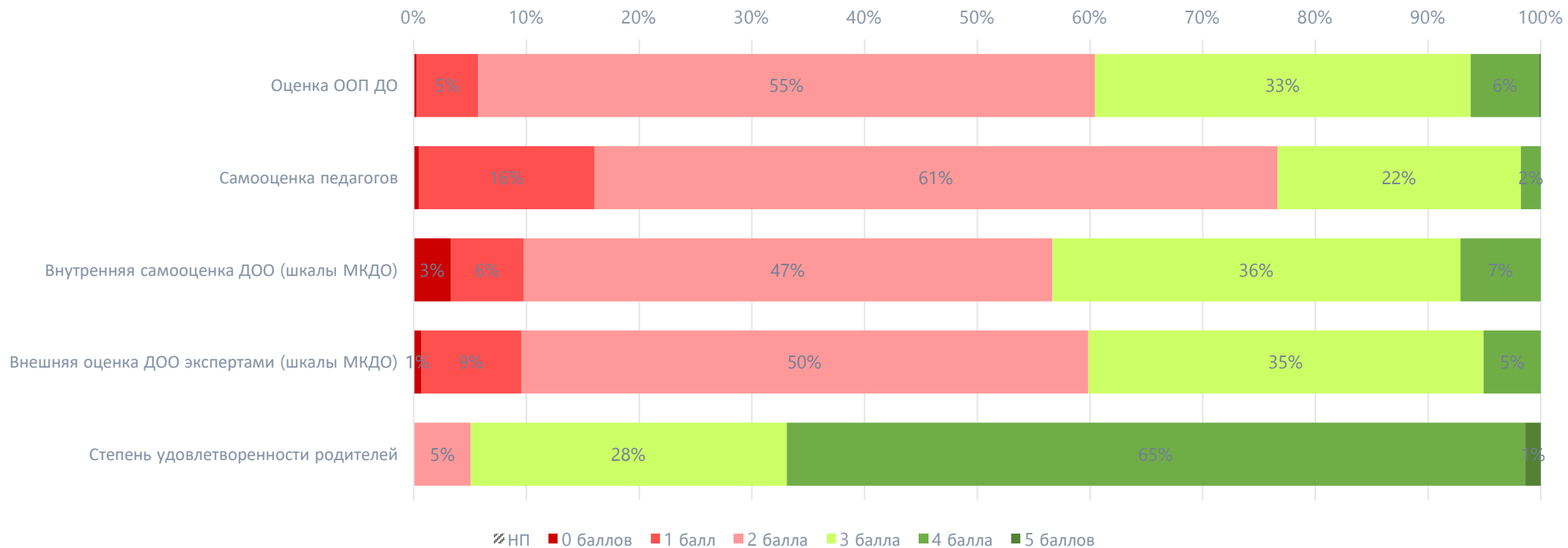




# МКДО 2022. 5 шагов к новой культуре дошкольного образования



# Сравнение комплексных оценок ДОО. Доли ДОО с разными баллами



МКДО 2022

# Организация МКДО 2022

# Аттестация и сертификация экспертов МКДО 2022



Система комплексной подготовки экспертов позволит повысить качество проведения мониторинга

# План-график проведения МКДО в 2022 году

Этапы МКДО	Процедуры МКДО	Сроки выполнения
<b>Этап 1. Подготовка к проведению МКДО РФ на федеральном уровне / на региональном уровне</b> 10.08.2022 – 30.09.2022		
Подэтап П1  10.08.2022 – 30.08.2022	1.1. Информирование субъектов РФ о проведении МКДО.	с 10.08.2022 по 11.08.2022
	1.2. Назначение Регионального координатора МКДО в субъекте РФ.	с 11.08.2022 по 15.08.2022
	1.3. Проведение репрезентативной выборки участников МКДО Федеральным оператором МКДО и информирование Регионального координатора о результатах выборки: предоставление перечня ДОО — участников МКДО 2022.	с 15.08.2022 по 30.08.2022

# План-график проведения МКДО в 2022 году

Этапы МКДО	Процедуры МКДО	Сроки выполнения
Этап 1. Подготовка к проведению МКДО РФ на федеральном уровне / на региональном уровне 10.08.2022 – 30.09.2022		
Подэтап П2 20.08.2022 – 12.09.2022	1.4. Назначение Муниципального координатора МКДО.	с 20.08.2022 по 30.08.2022
	1.5. Информирование Муниципального координатора о перечне ДОО, включенных в состав участников МКДО	с 20.08.2022 по 30.08.2022
	1.6. Информирование Руководителя ДОО о включении в состав участников МКДО.	с 25.08.2022 по 01.09.2022
	1.7. Назначение Координатора ДОО.	с 25.08.2022 по 01.09.2022
	1.8. Формирование списка Координаторов МКДО (региональный, муниципальный уровень и уровень ДОО) и предоставление Федеральному Координатору.	с 20.08.2022 по 12.09.2022

Спасибо за внимание!

[niko.institute](https://niko.institute)